

ภาคผนวก 2ด

แผนการแจ้งเหตุ แผนระงับเหตุฉุกเฉิน
และโครงสร้างองค์กรระงับเหตุฉุกเฉิน



แผนปฏิบัติการระงับเหตุฉุกเฉิน
(EMERGENCY RESPONSE PLAN : ERP)
ของบริษัท โซคชัยคลังสินค้า จำกัด

ฉบับที่ : 1 แก้ไขปรับปรุงครั้งที่ : 00 วันที่มีผลบังคับใช้ : 1 มกราคม 2566 จำนวน 16 หน้า

จัดเตรียมโดย : ()	อนุมัติโดย : ()
--------------------------------	------------------------------

บันทึกประวัติการแก้ไขเอกสาร

ชื่อเอกสาร : แผนปฏิบัติการรับเหตุฉุกเฉิน ของบริษัท โซคชัยคลังสินค้า จำกัด

เลขที่เอกสาร : EX001

ฉบับที่:1

[illegible]



แผนปฏิบัติการระงับเหตุฉุกเฉิน

เอกสารเลขที่ KSW001

ฉบับที่ 1 : แก้ไขปรับปรุงครั้งที่ : 00 วันที่มีผลบังคับใช้ : 1 มกราคม 2566

หน้า ก/ก

สารบัญ

หน้า

หมวดที่ 1 : บทนำ

1. ข้อมูลพื้นฐานของท่าเทียบเรือโชคชัย.....1
2. นโยบายความปลอดภัย อาชีวอนามัย และสภาพแวดล้อมในการทำงาน.....1
3. นโยบายด้านคุณภาพสิ่งแวดล้อม.....2
4. วัตถุประสงค์ของแผนฯ.....2
5. ขอบเขตพื้นที่รับผิดชอบ.....3

หมวดที่ 2 : การกำหนดองค์กรและหน้าที่ความรับผิดชอบ

1. ระดับความรุนแรงของเหตุฉุกเฉิน.....3
2. โครงสร้างองค์กรระงับเหตุฉุกเฉิน.....4
3. บทบาทหน้าที่ความรับผิดชอบตามผังองค์กรระงับเหตุฉุกเฉิน.....5

หมวดที่ 3 : การปฏิบัติการ

1. การแจ้งเหตุฉุกเฉินและการอพยพ.....8
2. แผนผังการแจ้งเหตุและระงับเหตุฉุกเฉิน.....10
3. แผนปฏิบัติการฉุกเฉิน.....11
 - 3.1 แผนระงับเหตุเพลิงไหม้.....11
 - 3.2 แผนแผนระงับเหตุกรณีสินค้าหกหล่นรั่วไหลลงในแม่น้ำปริมาณมาก.....12
 - 3.3 แผนระงับเหตุกรณีเกิดอุบัติเหตุเรือชนท่าเทียบเรือ/ชนเรือที่เทียบท่า/เรือล่ม.....13
 - 3.4 แผนป้องกันอุบัติเหตุและกู้ภัยเรือขนส่งสินค้า.....13
4. แผนการฟื้นฟูสภาพแวดล้อมและกำหนดมาตรการป้องกันฯ.....14

หมวดที่ 4 : การรายงานและการสื่อสาร

1. การแจ้งข่าวและติดต่อสื่อสาร.....19
2. แบบฟอร์มรับแจ้งเหตุฉุกเฉิน.....21



แผนปฏิบัติการระงับเหตุฉุกเฉิน

เอกสารเลขที่ KSW001

ฉบับที่ 1 : แก้ไขปรับปรุงครั้งที่ : 00 วันที่มีผลบังคับใช้ : 1 มกราคม 2566

หน้า 1/16

หมวดที่ 1

บทนำ

1. ข้อมูลพื้นฐานของท่าเทียบเรือโชคชัย

บริษัท โชคชัยคลังสินค้า จำกัด เป็นบริษัทที่ประกอบธุรกิจท่าเทียบเรือขนส่งสินค้าและโกดังเก็บสินค้าตั้งแต่ปีพ.ศ. 2527 โดยตั้งอยู่ริมแม่น้ำป่าสักในพื้นที่ หมู่ที่ 1 ตำบลคลองสะแก อำเภอนครหลวง จังหวัดพระนครศรีอยุธยา โดยมีวัตถุประสงค์เพื่อใช้เป็นท่าเทียบเรือเนกประสงค์ประเภทขนถ่ายสินค้าทั่วไป สินค้าเกษตร ดังนั้น เพื่อให้เกิดความปลอดภัยต่อการดำเนินการและป้องกันผลกระทบต่อสิ่งแวดล้อม บริษัทฯ จึงได้จัดทำแผนปฏิบัติการรับเหตุฉุกเฉินที่จะเกิดขึ้นในกรณีต่างๆ เช่น เหตุเพลิงไหม้ น้ำมันรั่วไหล (ทางน้ำและทางบก) อุบัติเหตุเรือชนท่าเทียบเรือ/ชนเรือที่เทียบท่า/ไฟไหม้เรือ และการกักเรือขนส่งสินค้า รวมทั้ง เป็นการตอบสนองนโยบายของบริษัทฯ ในการรักษาสภาพแวดล้อมและดูแลพนักงานให้ทำงานได้อย่างปลอดภัย และมีสุขภาพอนามัยที่ดี

2. นโยบายความปลอดภัย อาชีวอนามัย และสภาพแวดล้อมในการทำงาน

เนื่องจากพนักงานทุกคนถือเป็นทรัพยากรที่มีคุณค่า ดังนั้น เพื่อให้สามารถปฏิบัติงานได้อย่างปลอดภัยและมีสุขภาพอนามัยที่ดี ทางบริษัทฯ จึงได้กำหนดนโยบายด้านอาชีวอนามัยและความปลอดภัย ซึ่งสามารถสรุปได้ดังนี้

- กำหนดให้พนักงานทุกคนต้องมีการปฏิบัติงานด้วยความปลอดภัย ซึ่งถือเป็นหน้าที่รับผิดชอบอันดับแรกของพนักงานในการปฏิบัติงาน โดยต้องจะต้องมีการคำนึงถึงความปลอดภัยของตนเอง เพื่อนร่วมงาน และทรัพย์สินของบริษัทฯ เป็นสำคัญตลอดช่วงเวลาที่ปฏิบัติงานในพื้นที่ท่าเทียบเรือ
- กำหนดให้ผู้บังคับบัญชาทุกระดับต้องปฏิบัติตนให้เป็นแบบอย่างที่ดีสำหรับพนักงานในการปฏิบัติงานด้วยวิธีที่ปลอดภัย
- กำหนดให้พนักงานทุกคนต้องปฏิบัติงานตามกฎระเบียบ และคู่มือปฏิบัติงานของบริษัทฯ ทั้งในกรณีปกติ และกรณีฉุกเฉิน
- กำหนดให้พนักงานทุกคนต้องดูแลความสะอาด และความเป็นระเบียบเรียบร้อยในพื้นที่ปฏิบัติงานตลอดช่วงระยะเวลาที่ปฏิบัติงานในพื้นที่ท่าเทียบเรือ
- มีการจัดสรรงบประมาณ เพื่อสนับสนุนให้มีการปรับปรุงสภาพแวดล้อมในการทำงานให้มีความปลอดภัย



แผนปฏิบัติการระดับเหตุฉุกเฉิน

เอกสารเลขที่ KSW001

ฉบับที่ 1 : แก้ไขปรับปรุงครั้งที่ : 00 วันที่มีผลบังคับใช้ : 1 มกราคม 2566

หน้า 2/16

- มีการสนับสนุนกิจกรรมส่งเสริมความปลอดภัยด้านต่างๆ ที่ช่วยกระตุ้นจิตสำนึกของพนักงานให้ตระหนักถึงความสำคัญของการปฏิบัติงานอย่างปลอดภัย เช่น การจัดอบรม การประชาสัมพันธ์ และการแข่งขันด้านความปลอดภัย เป็นต้น พร้อมกำหนดให้พนักงานทุกคนต้องให้ความร่วมมือในการเข้าร่วมโครงการต่างๆ ของบริษัทฯ อย่างต่อเนื่อง
- ทั้งนี้ ทางบริษัทฯ ได้จัดให้มีการประเมินผลการปฏิบัติตามนโยบายที่กำหนดไว้ข้างต้นเป็นประจำทุกปี เพื่อเป็นการประเมินศักยภาพในการป้องกันและลดอันตรายอันเกิดขึ้นเนื่องจากการดำเนินโครงการ รวมทั้ง เพื่อนำไปใช้ในการวางแผนปรับปรุงการดำเนินงานของท่าเทียบเรือให้เกิดความปลอดภัยเพิ่มมากขึ้น

3. นโยบายด้านคุณภาพสิ่งแวดล้อม

บริษัทฯ ได้ตระหนักถึงความสำคัญของคุณภาพสิ่งแวดล้อมในพื้นที่ท่าเทียบเรือ และบริเวณใกล้เคียง ดังนั้น จึงได้มีการกำหนดนโยบายเพื่อรักษาสิ่งแวดล้อมแบบยั่งยืน ซึ่งมีรายละเอียดโดยสรุปดังต่อไปนี้

- กำหนดให้มีการปฏิบัติตามข้อกำหนดของกฎหมายด้านสิ่งแวดล้อมต่างๆ อย่างเคร่งครัด โดยมุ่งเน้นการรักษาและส่งเสริมคุณภาพสิ่งแวดล้อมของท่าเทียบเรือและพื้นที่ใกล้เคียง
- กำหนดให้มีการจัดระบบป้องกันและระงับเหตุฉุกเฉินอย่างเพียงพอและเหมาะสม เพื่อให้มั่นใจว่าในกรณีที่เกิดเหตุฉุกเฉินจะสามารถระงับเหตุที่เกิดขึ้นได้โดยไม่ส่งผลกระทบต่อคุณภาพสิ่งแวดล้อม
- กำหนดให้มีการใช้ทรัพยากรและพลังงานอย่างประหยัดและคุ้มค่ามากที่สุด เพื่อให้เกิดผลดีต่อสิ่งแวดล้อมในภาพรวม

4. วัตถุประสงค์ของแผนฯ

- เพื่อให้พนักงานทุกคนได้รับทราบถึงบทบาทและหน้าที่ที่ต้องปฏิบัติเมื่อเกิดเหตุฉุกเฉิน
- เพื่อตอบสนองนโยบายของบริษัทฯ ในด้านความปลอดภัยและอาชีวอนามัย รวมไปถึงนโยบายทางด้านคุณภาพสิ่งแวดล้อม
- สามารถระงับเหตุฉุกเฉินต่างๆ ที่เกิดขึ้นได้อย่างทันที เพื่อลดความรุนแรงและความเสียหายที่เกิดขึ้น
- เพื่อเป็นแนวทางในการปฏิบัติและระงับเหตุฉุกเฉินรวมถึงการฟื้นฟูสภาพแวดล้อมหลังเกิดเหตุในลักษณะต่างๆ ได้อย่างมีประสิทธิภาพ



แผนปฏิบัติการระงับเหตุฉุกเฉิน

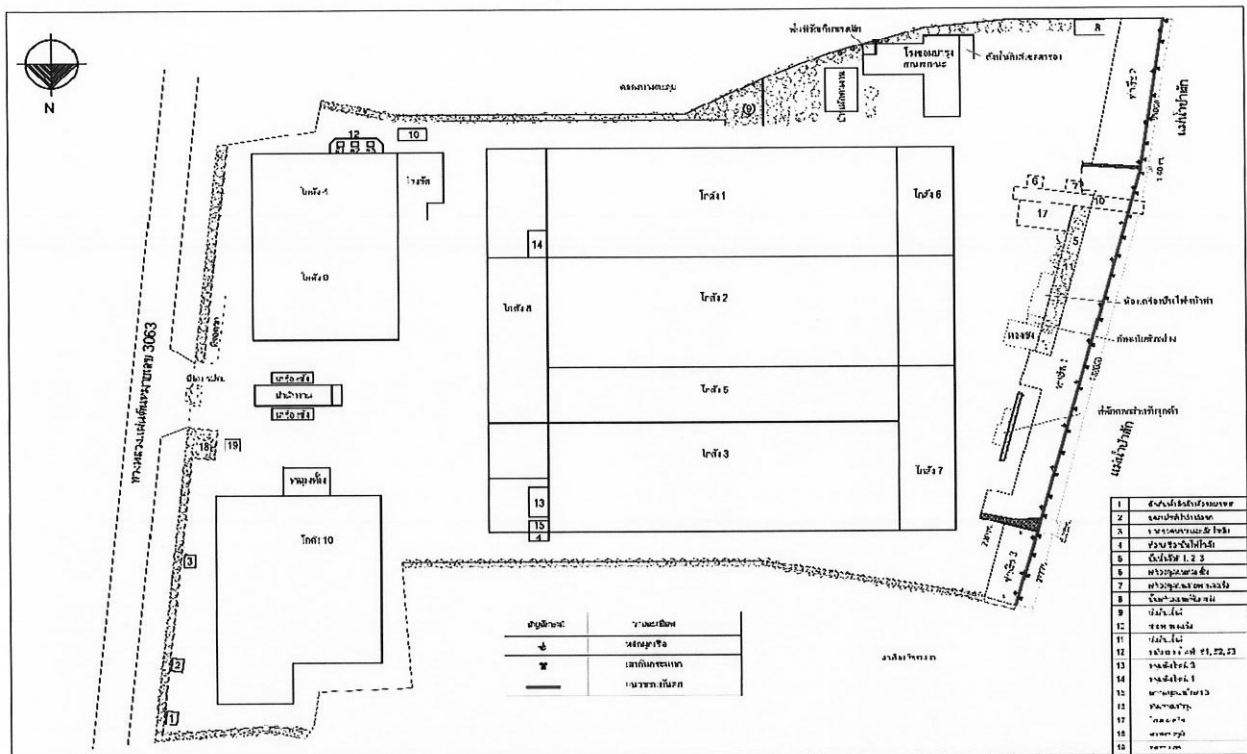
เอกสารเลขที่ KSW001

ฉบับที่ 1 : แก้ไขปรับปรุงครั้งที่ : 00 วันที่มีผลบังคับใช้ : 1 มกราคม 2566

หน้า 3/16

5. ขอบเขตพื้นที่รับผิดชอบ

ภายในพื้นที่ของบริษัท โชคชัยคลังสินค้า จำกัด ดังรูปที่ 1 และแม่น้ำป่าสักบริเวณหน้าท่าเทียบเรือ



รูปที่ 1 : แผนผังพื้นที่ท่าเทียบเรือโชคชัย ของบริษัท โชคชัยคลังสินค้า จำกัด

หมวดที่ 2

การกำหนดองค์กรและหน้าที่ความรับผิดชอบ

1. ระดับความรุนแรงของเหตุฉุกเฉิน

บริษัท โชคชัยคลังสินค้า จำกัด มุ่งมั่นที่จะดำเนินธุรกิจอย่างมีประสิทธิภาพโดยเน้นการป้องกันเป็นหลัก ซึ่งในกรณีที่เกิดเหตุฉุกเฉินเกิดขึ้นทางโครงการจะมีการเข้าระงับเหตุโดยคำนึงถึงความปลอดภัยต่อบุคคล สิ่งแวดล้อม รวมทั้งทรัพย์สินต่างๆ เป็นหลัก ดังนั้น เพื่อให้สามารถดำเนินการได้อย่างเป็นขั้นตอนและมีประสิทธิภาพในการระงับเหตุมากที่สุด ทางบริษัทฯ จึงได้จัดทำมีแผนปฏิบัติการฉุกเฉินเพื่อเป็นแนวทางการปฏิบัติเมื่อเกิดเหตุการณ์ต่างๆ ขึ้น โดยมีโครงสร้างองค์กรระงับเหตุการณ์ฉุกเฉินดัง รูปที่ 2



แผนปฏิบัติการระงับเหตุฉุกเฉิน

เอกสารเลขที่ KSW001

ฉบับที่ 1 : แก้ไขปรับปรุงครั้งที่ : 00 วันที่มีผลบังคับใช้ : 1 มกราคม 2566

หน้า 4/16

ซึ่งระดับความรุนแรงของเหตุฉุกเฉินที่เกิดขึ้นแบ่งออกเป็น 3 ระดับ ขึ้นกับระดับผลกระทบต่อสุขภาพอนามัยและความปลอดภัยของบุคคล ผลกระทบต่อสิ่งแวดล้อม ผลกระทบต่อการปฏิบัติการที่เกี่ยวข้องของผู้สื่อข่าว เจ้าหน้าที่ และหน่วยงานความมั่นคงทั่วไป โดยมีรายละเอียดดังนี้

ระดับที่ 1 : ได้แก่ เหตุฉุกเฉินในกรณีนี้

- สามารถระงับเหตุได้โดยพนักงานที่ประสบเหตุ
- สถานการณ์อยู่ภายใต้การดูแลของบริษัทฯ

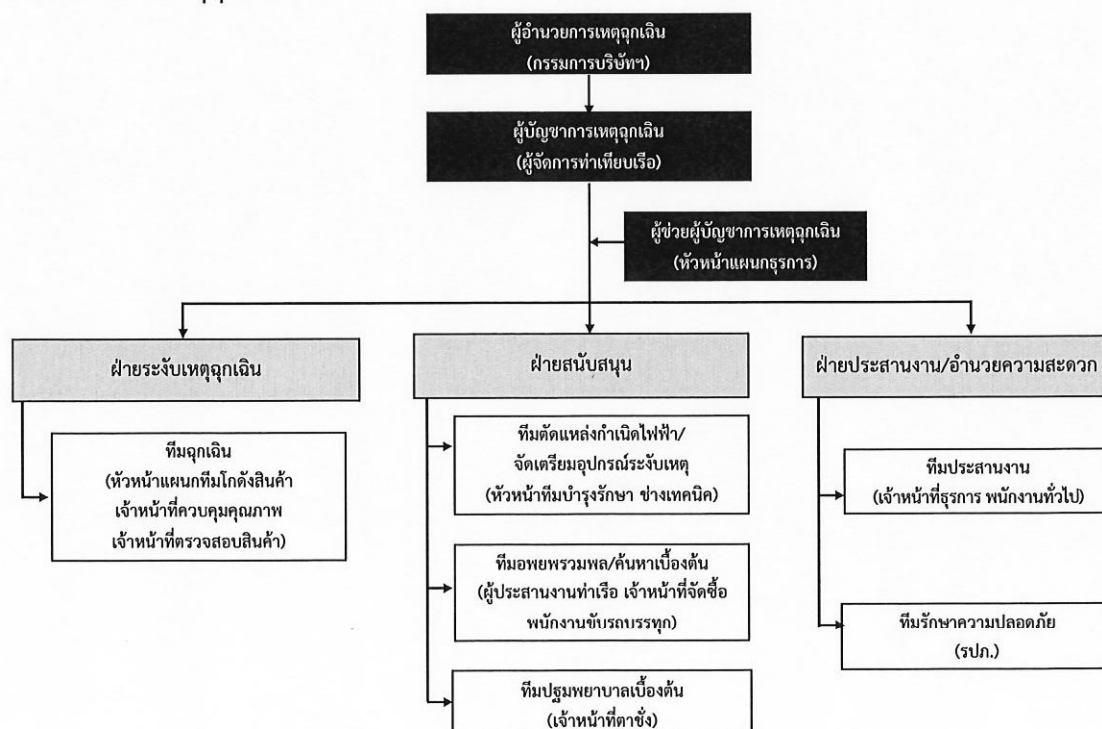
ระดับที่ 2 : ได้แก่ เหตุฉุกเฉินในกรณีนี้

- สถานการณ์ขยายผลรุนแรงมากกว่า ระดับที่ 1
- ต้องขอความช่วยเหลือจากทีมฉุกเฉินของบริษัทฯ
- สถานการณ์อยู่ภายใต้การดูแลของบริษัทฯ

ระดับที่ 3 : ได้แก่ เหตุฉุกเฉินในกรณีนี้

- สถานการณ์ขยายผลรุนแรงมากกว่า ระดับที่ 2
- ต้องขอความช่วยเหลือจากหน่วยงานราชการ หรือทีมดับเพลิงของบริษัทอื่นที่อยู่ใกล้เคียง
- สถานการณ์อยู่ภายใต้การควบคุมร่วมของบริษัทฯ และหน่วยงานราชการ

2. โครงสร้างองค์กรระงับเหตุฉุกเฉิน



รูปที่ 2 : โครงสร้างองค์กรระงับเหตุฉุกเฉิน



แผนปฏิบัติการระงับเหตุฉุกเฉิน

เอกสารเลขที่ KSW001

ฉบับที่ 1 : แก้ไขปรับปรุงครั้งที่ : 00 วันที่มีผลบังคับใช้ : 1 มกราคม 2566

หน้า 5/16

3. บทบาทหน้าที่ความรับผิดชอบตามผังองค์กรระงับเหตุฉุกเฉิน

การบริหารจัดการที่ดีจะส่งผลให้การปฏิบัติงานดำเนินไปด้วยความราบรื่น และมีประสิทธิภาพ โดยเฉพาะอย่างยิ่งการบริหารองค์กรที่มีผลกระทบด้านความปลอดภัยต่อบุคคล และทรัพย์สินดังเช่นองค์กรที่จัดตั้งขึ้นเพื่อระงับเหตุฉุกเฉิน ด้วยเหตุนี้จึงได้ทำการแบ่งบทบาทการทำงานขององค์กรระงับเหตุฉุกเฉินออกเป็น 4 ฝ่าย คือ ฝ่ายบัญชาการ ฝ่ายระงับเหตุฉุกเฉิน ฝ่ายสนับสนุน และฝ่ายประสานงาน/อำนวยความสะดวก

3.1 ฝ่ายบัญชาการ

1) ผู้อำนวยการเหตุฉุกเฉิน มีหน้าที่ดังต่อไปนี้

- ประเมินความรุนแรงของสถานการณ์ที่เกิดขึ้น และประกาศภาวะฉุกเฉินในระดับต่างๆ
- สั่งการให้ทุกฝ่ายปฏิบัติตามสภาวะการณ์ฉุกเฉิน
- สั่งการให้มีการติดต่อขอความช่วยเหลือจากหน่วยงานภายนอก

2) ผู้บัญชาการเหตุฉุกเฉิน มีหน้าที่ดังต่อไปนี้

- รวบรวมข้อมูลและประเมินสถานการณ์โดยรวมเพื่อใช้ประกอบการพิจารณา วิธีการระงับเหตุอย่างเหมาะสม โดยคำนึงถึงความปลอดภัยส่วนบุคคล การรักษาสภาพแวดล้อม และทรัพย์สินของบริษัทฯ
- นำเสนอผลการประเมินสถานการณ์ แนวทาง และแผนการระงับเหตุฉุกเฉินให้ผู้ผู้อำนวยการเหตุฉุกเฉินรับทราบ และอนุมัติ
- สั่งการฝ่ายระงับเหตุฉุกเฉิน ฝ่ายสนับสนุนการระงับเหตุฉุกเฉิน และฝ่ายประชาสัมพันธ์และอำนวยความสะดวก เพื่อให้การระงับเหตุฉุกเฉินดำเนินไปอย่างมีประสิทธิภาพยิ่งขึ้น
- รายงานความก้าวหน้าของสถานการณ์ปัจจุบัน และผลการปฏิบัติการระงับเหตุฉุกเฉินให้ผู้ผู้อำนวยการเหตุฉุกเฉินทราบอย่างต่อเนื่อง

3) ผู้ช่วยผู้บัญชาการเหตุฉุกเฉิน มีหน้าที่ดังต่อไปนี้

- ปฏิบัติหน้าที่ตามคำสั่งผู้บัญชาการเหตุฉุกเฉิน และรักษาการแทนผู้บัญชาการเหตุฉุกเฉินกรณีที่ผู้บัญชาการเหตุฉุกเฉินไม่สามารถปฏิบัติหน้าที่ในขณะนั้นได้
- รวบรวม สรุป และจัดลำดับความสำคัญของข้อมูล ก่อนนำเสนอผู้บัญชาการเหตุฉุกเฉินพิจารณา
- มีส่วนร่วมในการตัดสินใจและแนะนำวิธีการในการระงับเหตุฉุกเฉิน
- ประชุมฝ่ายต่างๆ ที่เกี่ยวข้องเพื่อมอบหมาย/ชี้แจงขอบเขตหน้าที่ที่ทีมงานต่างๆ ต้องรับผิดชอบ และติดตามผลการปฏิบัติงานตามที่ได้รับมอบหมาย



แผนปฏิบัติการระงับเหตุฉุกเฉิน

เอกสารเลขที่ KSW001

ฉบับที่ 1 : แก้ไขปรับปรุงครั้งที่ : 00 วันที่มีผลบังคับใช้ : 1 มกราคม 2566

หน้า 6/16

3.2 ฝ่ายระงับเหตุฉุกเฉิน

1) ทีมฉุกเฉิน มีหน้าที่ดังต่อไปนี้

- เสนอวิธีการระงับเหตุฉุกเฉิน และจำนวนบุคลากร รวมถึงอุปกรณ์ / เครื่องมือที่ต้องใช้ในการระงับเหตุต่อผู้บัญชาการเหตุฉุกเฉิน
- ดำเนินการจัดการระงับเหตุฉุกเฉินตามวิธีการ และเทคนิคที่เหมาะสม อย่างเต็มประสิทธิภาพ และตรงตามวิธีการและกลยุทธ์ที่วางไว้
- ติดตามสถานการณ์อย่างใกล้ชิด พร้อมทั้งรายงานเหตุการณ์ให้ผู้บัญชาการเหตุฉุกเฉินทราบเป็นระยะอย่างต่อเนื่อง

3.3 ฝ่ายสนับสนุน

1) ทีมตัดแหล่งกำเนิดไฟฟ้า/จัดเตรียมอุปกรณ์ระงับเหตุ

- ดำเนินการตัดไฟฟ้าจากแหล่งกำเนิดเมื่อได้รับแจ้งจากฝ่ายบัญชาการ
- สนับสนุนในด้านการจัดหาเครื่องมือ และอุปกรณ์ตามที่ได้รับการร้องขอจากทีมฉุกเฉิน
 - เจ้าหน้าที่ไปยังที่เกิดเหตุพร้อมถึงดับเพลิงทันทีที่ได้ยินประกาศแจ้งสัญญาณเหตุฉุกเฉิน และประสานงานกับทีมงานที่เกี่ยวข้อง
 - พิจารณาเชื้อเพลิง และจุดเกิดเหตุ เพื่อเลือกใช้อุปกรณ์ดับเพลิงที่เหมาะสม
 - ทำการดับเพลิงทันทีตามขั้นตอนที่ถูกต้อง ด้วยความรอบคอบ
- จัดเตรียม แก้ไข ปรับปรุง และซ่อมบำรุง เครื่องมือ/อุปกรณ์ต่างๆ ที่ใช้สำหรับระงับเหตุฉุกเฉินให้อยู่ในสภาพดีพร้อมใช้งาน
- รายงานการปฏิบัติงานและความก้าวหน้าต่อฝ่ายบัญชาการอย่างต่อเนื่อง

2) ทีมอพยพรวมพล/ค้นหาเบื้องต้น มีหน้าที่ดังต่อไปนี้

- ตรวจนับจำนวนของพนักงานและผู้ที่เกี่ยวข้องมาติดต่อกับทางบริษัทฯ
- รายงานจำนวนผู้อพยพ และผู้ที่สูญหายให้กับฝ่ายบัญชาการทราบ
- ดำเนินการค้นหาในกรณีที่มีผู้สูญหาย
- ประสานงานกับทีมปฐมพยาบาลเบื้องต้นในกรณีที่มีผู้บาดเจ็บระหว่างการอพยพ

3) ทีมปฐมพยาบาลเบื้องต้น มีหน้าที่ดังต่อไปนี้

- ติดต่อประสานงานกับโรงพยาบาล/คลินิกในท้องที่เพื่อติดต่อขอรถพยาบาล และขอความช่วยเหลือในการนำคนเจ็บเข้ารับการรักษา



แผนปฏิบัติการระงับเหตุฉุกเฉิน

เอกสารเลขที่ KSW001

ฉบับที่ 1 : แก้ไขปรับปรุงครั้งที่ : 00 วันที่มีผลบังคับใช้ : 1 มกราคม 2566

หน้า 7/16

- ให้การปฐมพยาบาลเบื้องต้นกับผู้บาดเจ็บก่อนนำส่งโรงพยาบาล
- ติดต่อประสานงานเพื่อจัดเตรียมยาตามคำแนะนำของแพทย์
- รายงานผล ข้อมูลความคืบหน้า และสถานการณ์ของผู้บาดเจ็บให้กับฝ่ายบัญชาการรับทราบ

3.4 ฝ่ายประสานงานและอำนวยความสะดวก

1) ทีมประสานงาน มีหน้าที่ดังต่อไปนี้

- ตรวจสอบข้อมูล และความคืบหน้าของสถานการณ์ที่เกิดขึ้นตลอดเวลา
- ตรวจสอบ และรวบรวมข้อมูลความเสียหาย/ผลกระทบที่ชุมชนได้รับแล้วนำเสนอให้ผู้บัญชาการเหตุฉุกเฉินรับทราบ เพื่อหาแนวทางในการแก้ไข
- แจ้งข้อมูล/สถานการณ์ที่ถูกต้อง รวมทั้งแนวทางในการแก้ไขและระงับเหตุฉุกเฉินให้กับชุมชนใกล้เคียงได้รับทราบ เพื่อป้องกันไม่ให้ประชาชนในชุมชนดังกล่าวเกิดความตื่นตระหนก
- กรณีที่ต้องของความช่วยเหลือจากหน่วยงานภายนอก เมื่อได้รับการมอบหมายจากผู้บัญชาการเหตุฉุกเฉินแล้ว ให้ติดต่อประสานงานกับเจ้าหน้าที่ของส่วนราชการที่เกี่ยวข้อง เพื่อขอความช่วยเหลือและกำลังสนับสนุน
- จัดเตรียมสถานที่รับรองให้พร้อมสำหรับการต้อนรับเจ้าหน้าที่ของทางราชการ
- จัดเตรียมข้อมูลของสถานการณ์ที่เกิดขึ้น รวมทั้งแผนการปฏิบัติในการระงับเหตุฉุกเฉิน เพื่อแจ้งให้กับส่วนงานราชการที่เกี่ยวข้องทราบ

2) ทีมรักษาความปลอดภัย มีหน้าที่ดังต่อไปนี้

- ควบคุม/ดูแลการเข้า-ออกของพนักงานและบุคคลภายนอก
- ประสานงานกับฝ่ายบัญชาการเพื่อแจ้งข้อมูลและการขออนุญาตเข้า-ออกพื้นที่
- ควบคุม/จัดการเส้นทางการจราจรภายในคลังสินค้าและท่าเทียบเรือ
- ควบคุม ดูแล และตรวจสอบทรัพย์สินภายในคลังสินค้าและท่าเทียบเรือ



แผนปฏิบัติการระงับเหตุฉุกเฉิน

เอกสารเลขที่ KSW001

ฉบับที่ 1 : แก้ไขปรับปรุงครั้งที่ : 00 วันที่มีผลบังคับใช้ : 1 มกราคม 2566

หน้า 8/16

หมวดที่ 3

การปฏิบัติการ

1. การแจ้งเหตุฉุกเฉินและการอพยพ

1.1 การแจ้งเหตุฉุกเฉิน

(1) การแจ้งเหตุกรณีเหตุการณ์ไม่ร้ายแรง

- เมื่อพบเหตุการณ์เกิดขึ้นเบื้องต้น หรือเหตุการณ์เล็กน้อยที่สามารถควบคุมได้ เช่น เกิดเพลิงไหม้เล็กน้อย สามารถดับได้ด้วยถังดับเพลิงมือถือ น้ำมันหกเล็กน้อยสามารถสกัดการรั่วไหลได้ หรืออุบัติเหตุที่เกิดการบาดเจ็บเล็กน้อยไม่มีผลต่อชีวิตและทรัพย์สิน ผู้พบเห็นสามารถช่วยเหลือหรือควบคุมสถานการณ์ได้ ให้โทรแจ้งเหตุไปที่ผู้จัดการท่าเทียบเรือและคลังสินค้า [REDACTED]

(2) การแจ้งเหตุกรณีเหตุการณ์ร้ายแรง

- การแจ้งเหตุกรณีร้ายแรงที่ไม่สามารถระงับเหตุได้ด้วยตนเอง หรือระงับเหตุตามขั้นตอนเบื้องต้นแล้ว ควบคุมไม่อยู่ ให้ปฏิบัติดังนี้
 - ให้กดสัญญาณแจ้งเหตุฉุกเฉินที่ใกล้ที่สุด
 - โทรศัพท์แจ้งเหตุฉุกเฉินมาที่
 - ผู้จัดการท่าเทียบเรือ
 - เจ้าหน้าที่รักษาความปลอดภัย
 - เจ้าหน้าที่ธุรการ[REDACTED]
 - เมื่อได้ยินสัญญาณให้ผู้ที่ไม่เกี่ยวข้องเดินอย่างรวดเร็วไปตามเส้นทางอพยพ เพื่อไปรายงานตัวที่บริเวณจุดรวมพล

1.2 การอพยพ

(1) ผู้ที่ไม่มีหน้าที่เกี่ยวข้องในองค์กรระงับเหตุฉุกเฉิน

- เมื่อได้ยินเสียงสัญญาณแจ้งเหตุฉุกเฉินให้พนักงาน / ผู้รับเหมาภายนอก / ผู้ที่เข้ามาติดต่อทุกท่านหยุดการปฏิบัติงานที่ทำอยู่ทั้งหมด
- เคลื่อนย้ายไปยังจุดรวมพลที่อยู่ด้านข้างอาคารสำนักงานตามการชี้แนะของพนักงานของโครงการอย่างรวดเร็ว



แผนปฏิบัติการระงับเหตุฉุกเฉิน

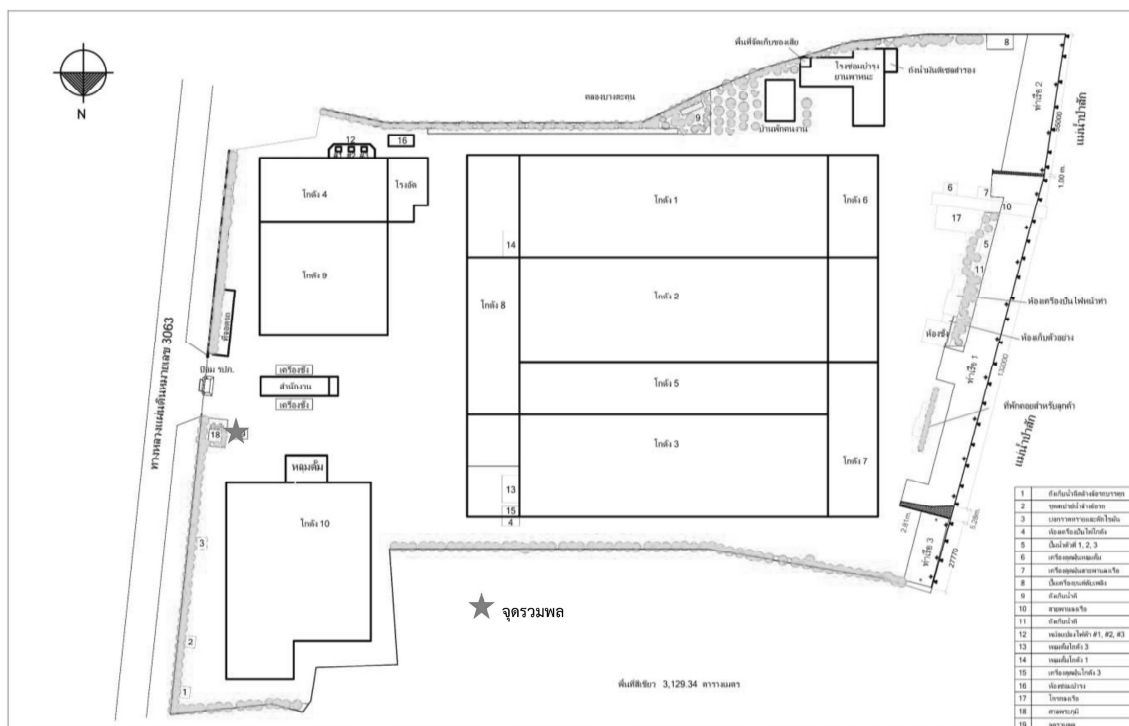
เอกสารเลขที่ KSW001

ฉบับที่ 1 : แก้ไขปรับปรุงครั้งที่ : 00 วันที่มีผลบังคับใช้ : 1 มกราคม 2566

หน้า 9/16

(2) ผู้ที่มีหน้าที่เกี่ยวข้องในองค์กรระงับเหตุฉุกเฉิน

- ชี้แนะให้พนักงาน / ผู้รับเหมาภายนอก / ผู้ที่เข้ามาติดต่อที่อยู่ในพื้นที่รับผิดชอบอพยพไปยังจุดรวมพลตามเส้นทางอพยพที่กำหนดไว้ ดังรูปที่ 3
- ตรวจสอบจนแน่ใจว่าในพื้นที่รับผิดชอบไม่มีบุคคลใดตกค้างอยู่
- เดินทางไปยังจุดรวมพล แล้วตรวจเช็ครายชื่อพนักงาน / ผู้รับเหมาจากภายนอก / ผู้ที่เข้ามาติดต่อในพื้นที่รับผิดชอบ
- จัดบันทึกจำนวนบุคคลที่พบและผู้สูญหาย รวมทั้งผู้บาดเจ็บ เพื่อรายงานให้ผู้บัญชาการภาวะฉุกเฉินทราบ





แผนปฏิบัติการระงับเหตุฉุกเฉิน

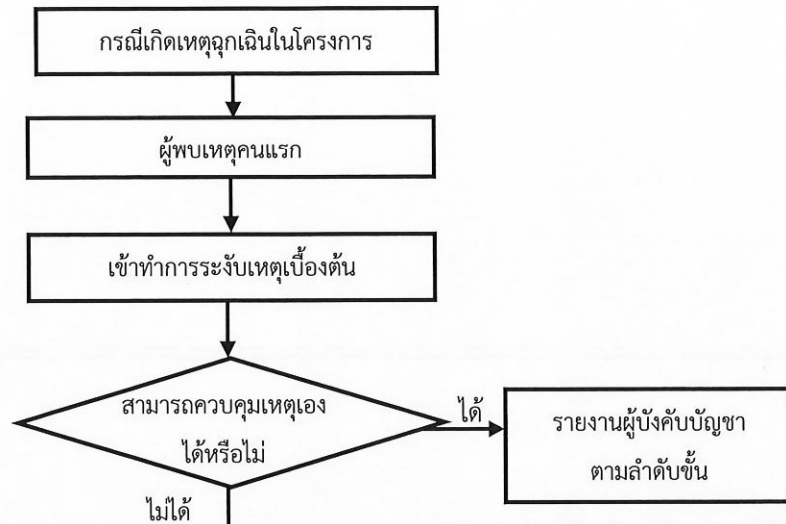
เอกสารเลขที่ KSW001

ฉบับที่ 1 : แก้ไขปรับปรุงครั้งที่ : 00 วันที่มีผลบังคับใช้ : 1 มกราคม 2566

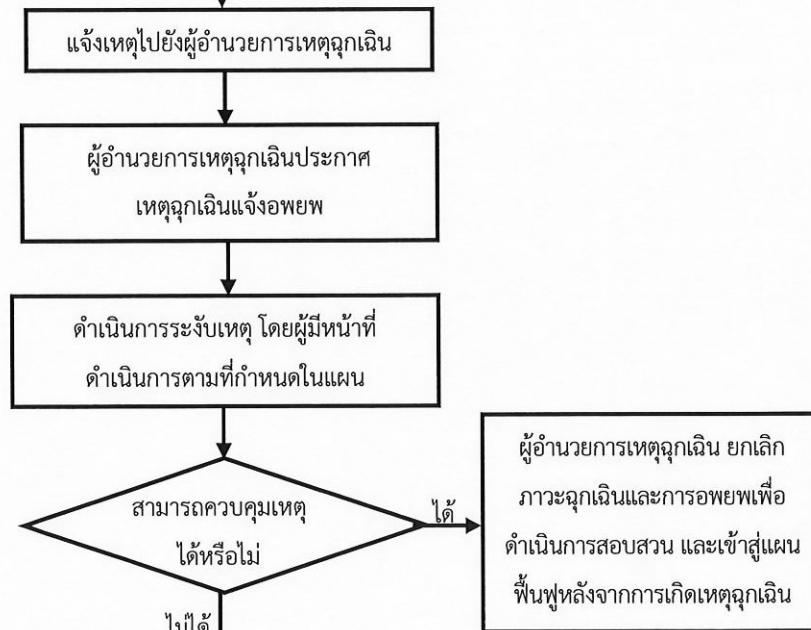
หน้า 10/16

2. แผนผังการแจ้งเหตุและระงับเหตุฉุกเฉิน

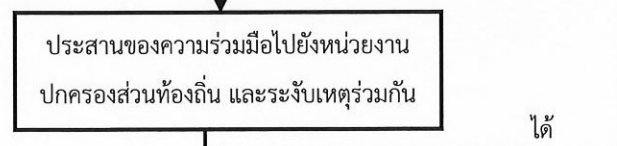
เหตุฉุกเฉินระดับ 1



เหตุฉุกเฉินระดับ 2



เหตุฉุกเฉินระดับ 3



รูปที่ 4 : แผนผังการแจ้งเหตุและบริหารแผนระงับเหตุฉุกเฉิน



แผนปฏิบัติการระงับเหตุฉุกเฉิน

เอกสารเลขที่ KSW001

ฉบับที่ 1 : แก้ไขปรับปรุงครั้งที่ : 00 วันที่มีผลบังคับใช้ : 1 มกราคม 2566

หน้า 11/16

3. แผนปฏิบัติการฉุกเฉิน

3.1 แผนระงับเหตุเพลิงไหม้

กรณีเกิดเพลิงไหม้บริเวณหน้าท่าและหลังท่ามีขั้นตอนในการปฏิบัติเมื่อเกิดเหตุฉุกเฉินดังต่อไปนี้

- 1) เมื่อผู้พบเห็นเหตุการณ์พบว่าเหตุเพลิงไหม้อยู่ในขั้นตอนของการเริ่มลุกลาม ให้เข้าดำเนินการระงับเหตุด้วยถังดับเพลิงมือถือที่ตั้งอยู่บริเวณใกล้เคียงจุดเกิดเหตุที่สุดทันที และเมื่อควบคุมสถานการณ์ได้โดยไม่พบผู้บาดเจ็บให้โทรศัพท์แจ้งผู้จัดการท่าเทียบเรือและคลังสินค้า
- 2) หากผู้พบเห็นเหตุการณ์ไม่สามารถระงับเหตุดังกล่าวได้ ให้รีบกดสัญญาณแจ้งเหตุฉุกเฉินที่อยู่ใกล้ที่สุด และโทรศัพท์แจ้งเหตุไปยังหมายเลขฉุกเฉินของผู้บัญชาการเหตุฉุกเฉิน (ผู้จัดการท่าเทียบเรือและคลังสินค้า) หรือป้อม รปภ. เพื่อให้ทีมฉุกเฉินเข้าระงับเหตุต่อไป
- 3) ผู้ที่ไม่เกี่ยวข้องกับการระงับเหตุฉุกเฉินเมื่อได้ยินเสียงสัญญาณให้ทำการอพยพไปยังจุดรวมพลอย่างรวดเร็ว ซึ่งจะมีการตรวจเช็คไม่ให้มีคนตกค้างในพื้นที่ พร้อมทั้งมีการตรวจเช็คชื่อที่จุดรวมพลอีกครั้งหนึ่ง
- 4) ทีมฉุกเฉินภายหลังจากได้รับแจ้งจากผู้บัญชาการเหตุฉุกเฉิน (ผู้จัดการท่าเทียบเรือและคลังสินค้า) จะนำทีมและอุปกรณ์ระงับเหตุเข้าควบคุมสถานการณ์ในพื้นที่
- 5) ผู้บัญชาการเหตุฉุกเฉินจะควบคุมและสั่งการทีมฉุกเฉิน รวมถึงควบคุมสถานการณ์ ณ จุดเกิดเหตุ พร้อมทั้งจะมีการสั่งการให้ฝ่ายประสานงานฯ และฝ่ายสนับสนุนการระงับเหตุฉุกเฉินประสานงานติดต่อกับหน่วยงานอื่นๆ ที่เกี่ยวข้องเป็นระยะ
- 6) ในกรณีที่ผู้บัญชาการเหตุฉุกเฉินพิจารณาแล้วเห็นว่าเหตุฉุกเฉินดังกล่าวไม่สามารถควบคุมสถานการณ์ได้ทันที หรืออาจต้องใช้เวลานานในการระงับเหตุ ให้ผู้บัญชาการเหตุฉุกเฉินแจ้งสถานการณ์ต่อผู้อำนวยการเหตุฉุกเฉิน (กรรมการบริษัทฯ) เพื่อพิจารณาประกาศภาวะฉุกเฉิน พร้อมทั้งมีการติดต่อประสานงานกับฝ่ายประสานงาน เพื่อแจ้งขอความช่วยเหลือจากหน่วยงานภายนอกต่อไป
- 7) เมื่อสามารถควบคุมเพลิงไหม้ได้แล้ว ทีมฉุกเฉินจะตรวจเช็คความเสียหาย พร้อมรายงานผู้บัญชาการเหตุฉุกเฉิน เพื่อสอบสวนหาสาเหตุการเกิดเพลิงไหม้ต่อไป



แผนปฏิบัติการระงับเหตุฉุกเฉิน

เอกสารเลขที่ KSW001

ฉบับที่ 1 : แก้ไขปรับปรุงครั้งที่ : 00 วันที่มีผลบังคับใช้ : 1 มกราคม 2566

หน้า 12/16

3.2 แผนระงับเหตุการณ์สินค้าหกหล่นรั่วไหลลงในแม่น้ำปริมาณมาก

เนื่องจากการขนส่งสินค้าของโครงการจะเป็นการขนส่งสินค้าทั่วไป สินค้าเกษตร แร่ต่างๆ ปุ๋ย ถ่านหิน และปูนซีเมนต์ เพื่อให้สามารถดำเนินการระงับเหตุได้อย่างถูกต้องเหมาะสม บริษัทฯ จึงได้มีการวางแผนระงับเหตุการณ์เกิดอุบัติเหตุสินค้าหกหล่น รั่วไหลลงในแม่น้ำ ซึ่งมีขั้นตอนในการปฏิบัติดังต่อไปนี้

(1) ขั้นตอนในการปฏิบัติในภาพรวม

- 1) กรณีที่เป็นเหตุการณ์สินค้าหกหล่น หกรั่วไหลรุนแรงมาก ควบคุมการรั่วไหลไม่ได้ ให้ผู้ที่พบเห็นรีบใช้วิทยุสื่อสาร และ/หรือ โทรศัพท์มือถือ รายงานผู้บังคับบัญชาตามลำดับขั้นทันที การติดต่อสื่อสารภายในกรณีเกิดเหตุ
- 2) ผู้บัญชาการเหตุฉุกเฉินสั่งการเรียกทีมฉุกเฉิน และทีมสนับสนุนต่างๆ ให้รีบมายังจุดเกิดเหตุ เพื่อทำการสำรวจพื้นที่ และประเมินความรุนแรงของสถานการณ์ เช่น ชนิดสินค้า ปริมาณการรั่วไหล บริเวณที่รั่วไหล กระแสน้ำ กระแสลม สภาพอากาศ และสิ่งแวดล้อมข้างเคียง เป็นต้น
- 3) ประเมินความรุนแรงของปัญหา และพิจารณาวิธีการเก็บสินค้าที่หกหล่น และควบคุมการรั่วไหลที่เหมาะสม

(2) ขั้นตอนการเก็บ/ควบคุมการรั่วไหล

- 1) เมื่อเกิดการหกหล่นของสินค้าจากอุบัติเหตุของเรือลำเลียงสินค้าบริเวณหน้าท่า พนักงานที่บริเวณท่าเทียบเรือ
- 2) พนักงานที่พบเหตุสินค้าหกหล่น ดำเนินการแจ้งทีมฉุกเฉิน
- 3) ทีมฉุกเฉินตรวจสอบสถานที่เกิดเหตุ ทำการปิดล้อมพื้นที่เกิดเหตุ
- 4) หากมีผู้บาดเจ็บ แจ้งฝ่ายสนับสนุน ทีมปฐมพยาบาลเบื้องต้นเข้าช่วยเหลือ และนำส่งโรงพยาบาล
- 5) ทีมฉุกเฉินจัดเตรียมอุปกรณ์กั้นรอบสินค้าที่หกหล่น รถแบคโฮ เครื่องดูด หรืออุปกรณ์อื่นๆ ที่เหมาะสมกับการขนถ่ายสินค้าทำการขนถ่ายสินค้า ตักสินค้าที่หล่นลงแม่น้ำ เทลงรถบรรทุก เพื่อรองรับสินค้าที่ตกหล่น
- 6) ขอความช่วยเหลือจากสำนักงานเจ้าท่าภูมิภาค และท่าใกล้เคียง



แผนปฏิบัติการระงับเหตุฉุกเฉิน

เอกสารเลขที่ KSW001

ฉบับที่ 1 : แก้ไขปรับปรุงครั้งที่ : 00 วันที่มีผลบังคับใช้ : 1 มกราคม 2566

หน้า 13/16

3.3 แผนระงับเหตุการณ์เกิดอุบัติเหตุเรือชนท่าเทียบเรือ / ชนเรือที่เทียบท่า / เรือล่ม

ในกรณีที่เกิดอุบัติเหตุเรือชนท่าเทียบเรือจนเป็นอันตรายต่อท่าเทียบเรือ หรือชนเรือ

ที่เทียบท่า หรือเรือล่ม พนักงานประจำท่าเทียบเรือจะสั่งการให้เรือลากจูง นำเรือที่เกิดเหตุไปจอดในตำแหน่งที่ปลอดภัย แล้วตรวจสอบว่ามีผู้ได้รับบาดเจ็บหรือไม่ หากมีผู้บาดเจ็บให้นำส่งโรงพยาบาลใกล้เคียงต่อไป กรณีที่เกิดเหตุรุนแรงที่ส่งผลกระทบกับท่าเทียบเรือ อุปกรณ์ต่างๆ บนท่าเทียบเรือ ให้ติดต่อสถานีตำรวจ ภูธรขององค์การบริหารส่วนตำบลคลองสะแก และสำนักงานเจ้าท่าภูมิภาค เพื่อเข้าตรวจสอบพื้นที่ และดูแลความปลอดภัย

ในกรณีที่เกิดไฟไหม้เรือขนส่งสินค้า พนักงานประจำท่าเทียบเรือจะสั่งการให้เรือยนต์ลากจูงบริเวณหน้าท่าที่มีอุปกรณ์ดับเพลิง เข้าระงับเหตุ โดยจะประสานกับเจ้าหน้าที่ประจำเรือยนต์ลากจูง ส่วนเรือที่ไม่เกี่ยวข้องที่อยู่ในบริเวณใกล้เคียงให้เรือยนต์ลากจูงลากไปไว้ในพื้นที่ปลอดภัยต่อไป ซึ่งขั้นตอนในการระงับเหตุเพลิงไหม้บนเรือสรุปได้ดังนี้

- 1) ให้พนักงานประจำเรือปลดเชือกที่ยึดระหว่างเรือและท่าเทียบเรือ
- 2) ให้เรือยนต์ลากจูงลากเรือที่เกิดเหตุเพลิงไหม้ออกห่างจากท่าไปยังพื้นที่ปลอดภัย เช่น กลางแม่น้ำป่าสัก เป็นต้น แล้วทิ้งสมอเรือ
- 3) ให้เรือยนต์ลากจูงที่มีอุปกรณ์ดับเพลิงเข้าระงับเหตุเพลิงไหม้
- 4) ติดต่อสถานีตำรวจ ภูธรขององค์การบริหารส่วนตำบลคลองสะแก และสำนักงานเจ้าท่าภูมิภาค เพื่อเข้าตรวจสอบพื้นที่ และดูแลความปลอดภัย
- 5) ตรวจสอบผู้ได้รับบาดเจ็บ หากมีผู้บาดเจ็บให้นำส่งโรงพยาบาลที่อยู่ใกล้เคียงต่อไป

3.4 แผนป้องกันอุบัติเหตุและกู้ภัยเรือลำเลียงสินค้า

กรณีที่เรือบรรทุกสินค้ามีการจอดที่บริเวณหน้าท่า บริษัทฯ ต้องติดต่อไปยังบริษัทเจ้าของสินค้าให้ติดต่อบริษัทกู้เรือมาดำเนินการกู้เรือ และให้มีการประสานไปยังบริษัทประกันภัย เพื่อมาตรวจสอบเหตุการณ์ที่หน้าท่า ซึ่งมีขั้นตอนปฏิบัติในการกู้เรือดังต่อไปนี้

- 1) สำรวจบริเวณที่เรือจมและสภาพแวดล้อมโดยรอบ
- 2) จัดวางทุ่นบอกถึงตำแหน่งที่เรือจม และติดตั้งสัญลักษณ์เตือนผู้สัญจรทางน้ำ
- 3) ให้นักประดาน้ำดำลงไปสำรวจความเสียหายของเรือ
- 4) จัดเตรียมเครื่องมือสำหรับขนถ่ายสินค้าและเครื่องมือกู้เรือ พร้อมพนักงานทีมกู้เรือเข้าไปยังจุดที่เรือจม
- 5) หากมีสินค้าหกรั่วไหลในการกู้สินค้า ให้จัดเตรียมเรือบรรทุกสินค้ามาเทียบข้างเรือที่จม แล้วใช้แบคโฮ เครื่องดูด หรืออุปกรณ์อื่นๆ ที่เหมาะสมกับการขนถ่ายสินค้าทำการขนถ่ายสินค้าจากเรือลำที่จม จากนั้นนำสินค้าที่กู้ขึ้นมาได้ขนส่งไปที่ฝั่ง/ท่าเทียบเรือที่กำหนดไว้
- 6) หากมีน้ำมันรั่วไหลใช้ตะแกรงตักกระดาซั่มมันที่ใช้แล้วมาใส่ถุงขยะสำหรับของเสียอันตราย แล้วปิดปากถุงให้มิดชิด แล้วติดต่อให้หน่วยงานรับกำจัดของเสียที่ได้รับอนุญาตจากทางราชการนำไปกำจัดภายนอกต่อไป



แผนปฏิบัติการระงับเหตุฉุกเฉิน

เอกสารเลขที่ KSW001

ฉบับที่ 1 : แก้ไขปรับปรุงครั้งที่ : 00 วันที่มีผลบังคับใช้ : 1 มกราคม 2566

หน้า 14/16

13) ในการกู้เรือ จะใช้นักประดาน้ำลงไปตัดบริเวณตะโปกเรือเพื่อนำเหล็ก H-beam ไปขัดและผูกติดกับตัวเรือ แล้ววาง Air Tank ทรงกระบอกที่กราบเรือทั้ง 2 ข้าง จากนั้นทำการจมน Air Tank ตามจำนวน ขนาด และตำแหน่งที่กำหนด แล้วนำโซ่/สลักไปยึดติดกับหัว Air Tank แต่ละใบ และอัดอากาศเข้าไปเพื่อให้ Air Tank ลอยขึ้นมาพร้อมยกตัวเรือขึ้นมาด้วย

14) ทำการลากเรือไปยังจุดที่ปลอดภัยที่กำหนดไว้

4. แผนการฟื้นฟูสภาพแวดล้อม และกำหนดมาตรการป้องกัน

ภายหลังจากที่ดำเนินการระงับเหตุฉุกเฉินจนเสร็จเรียบร้อยและปลอดภัยแล้ว และหากพิสูจน์ได้ว่ากิจกรรมของโครงการก่อให้เกิดความเสียหายต่อชุมชนและสิ่งแวดล้อม โครงการจะเยียวยาและชดเชยความเสียหายผู้ได้รับผลกระทบ โดยให้เป็นอำนาจของคณะกรรมการกำกับ ติดตามประเมินผลการแก้ไขปัญหามลพิษในพื้นที่อำเภอนครหลวง จังหวัดพระนครศรีอยุธยา เพื่อกำหนดแนวทางและแผนงานการเยียวยา หรือ/และ ชดเชยผู้เสียหาย

ทั้งนี้ องค์กรระงับเหตุฉุกเฉินของโครงการต้องมีการประชุมเพื่อวางแผนการดำเนินงานฟื้นฟูสภาพแวดล้อม รวมทั้งทำการทบทวนมาตรการในการป้องกันและแก้ไขผลกระทบให้มีความเหมาะสมเพิ่มมากขึ้น โดยมีขั้นตอนมีดังต่อไปนี้

1) สำรวจและรวบรวมข้อมูล เพื่อจัดทำแผนดำเนินงานฟื้นฟูด้านต่างๆ ที่เหมาะสมตามระเบียบของทางราชการประกอบด้วย

- การให้ความช่วยเหลือผู้บาดเจ็บ/เสียชีวิต
- การฟื้นฟูความเสียหายของสิ่งแวดล้อมและทรัพย์สินให้กลับมาอยู่ในสภาพดี
- การฟื้นฟูสภาพจิตใจของชุมชนที่อยู่ในพื้นที่โครงการ

2) ทบทวนมาตรการในการป้องกันและแก้ไขผลกระทบให้มีความเหมาะสมเพิ่มมากขึ้น

3) นำเสนอแผนงานและมาตรการฯ ทั้งหมด เพื่อขอความเห็นชอบจากผู้บริหาร ทั้งกรณีสินค้าในเรือลำเสี่ยงเป็นของบริษัท โชคชัยคลังสินค้า จำกัด และ/หรือบริษัทในเครือ



แผนปฏิบัติการระงับเหตุฉุกเฉิน

เอกสารเลขที่ KSW001

ฉบับที่ 1 : แก้ไขปรับปรุงครั้งที่ : 00 วันที่มีผลบังคับใช้ : 1 มกราคม 2566

หน้า 15/16

หมวดที่ 4

การรายงานและการสื่อสาร

1. การแจ้งข่าวและติดต่อสื่อสาร

การแจ้งข่าวและติดต่อสื่อสารกรณีเกิดเหตุฉุกเฉิน แบ่งออกเป็น 2 ส่วน คือ การติดต่อสื่อสารภายใน จะเป็นการติดต่อสื่อสารเมื่อเกิดเหตุฉุกเฉินในระดับที่ 1 และ 2 และการติดต่อสื่อสารภายนอก จะเป็นการติดต่อสื่อสารเมื่อเกิดเหตุฉุกเฉินระดับที่ 3 ที่ต้องมีการขอความช่วยเหลือจากหน่วยงานภายนอก ซึ่งมีรายละเอียดดังนี้

1.1 การติดต่อสื่อสารภายใน

ฝ่าย	ตำแหน่ง	เบอร์โทรติดต่อ
1. ฝ่ายบังคับบัญชา	1.1 ผู้อำนวยการเหตุฉุกเฉิน (กรรมการบริษัทฯ)	
	1.2 ผู้บัญชาการเหตุฉุกเฉิน (ผู้จัดการท่าเทียบเรือ)	
	1.3 ผู้ช่วยผู้บัญชาการเหตุฉุกเฉิน (หัวหน้าแผนกธุรการ)	
2. ฝ่ายระงับเหตุฉุกเฉิน/ ดับเพลิง	2.1 ทีมฉุกเฉิน/จัดเตรียมอุปกรณ์ระงับเหตุ (หัวหน้าแผนกทีมโกดัง)	
	2.2 ทีมตัดแหล่งกำเนิดไฟฟ้า/ดับเพลิง (หัวหน้าทีมบำรุงรักษา)	
3. ฝ่ายสนับสนุน	3.1 ทีมอพยพรวมพล/ค้นหาเบื้องต้น (ผู้ประสานงานท่าเรือ)	
	3.2 ทีมปฐมพยาบาลเบื้องต้น (เจ้าหน้าที่ท่าซัง)	
4. ฝ่ายประสานงาน/ อำนวยความสะดวก	4.1 ทีมประสานงาน (เจ้าหน้าที่ธุรการ)	
	4.2 ทีมรักษาความปลอดภัย (รปภ.)	

1.2 การติดต่อสื่อสารภายนอก

หน่วยงานภายนอก	เบอร์โทรติดต่อ
1. หน่วยดับเพลิงองค์การบริหารส่วนตำบลคลองสะแก	035-716-059
2. หน่วยดับเพลิงเทศบาลตำบลนครหลวง	035-359-946
3. โรงพยาบาล	035-743-341
4. กู้ภัย	1669
5. สถานีตำรวจนครหลวง	035-359-932
6. อำเภอนครหลวง	035-359-946
7. โรงพยาบาลสมเด็จพระสังฆราช	035-743-341
8. สำนักงานเจ้าท่าภูมิภาค	035-245-625



แผนปฏิบัติการระงับเหตุฉุกเฉิน

เอกสารเลขที่ KSW001

ฉบับที่ 1 : แก้ไขปรับปรุงครั้งที่ : 00 วันที่มีผลบังคับใช้ : 1 มกราคม 2566

หน้า 16/16

2. แบบฟอร์มรับแจ้งเหตุฉุกเฉิน

ใบแจ้งเหตุ / ใบรายงานอุบัติเหตุ (Accident Report)

วันที่รายงาน :

วันที่เกิดอุบัติเหตุ : เวลาเกิดอุบัติเหตุ : น.

สถานที่ :

รายละเอียด :

วิเคราะห์สาเหตุเบื้องต้นเกิดจาก :

ผู้พบเห็นเหตุการณ์ :

ผู้อยู่ในเหตุการณ์ หรือบุคคลที่เกี่ยวข้อง :

1. เกี่ยวข้องโดย ใบขับขี่/บัตรประชาชนเลขที่

2. เกี่ยวข้องโดย ใบขับขี่/บัตรประชาชนเลขที่

3. เกี่ยวข้องโดย ใบขับขี่/บัตรประชาชนเลขที่

การแก้ไขสถานการณ์เบื้องต้น :

ความเสียหายต่อชีวิตเบื้องต้น :

ความเสียหายต่อทรัพย์สินเบื้องต้น :

ลงชื่อ :

ผู้รายงาน / ผู้พบเห็นเหตุการณ์

การสอบสวน / วิเคราะห์เบื้องต้น :

☐ สาเหตุเกิดจากคน (Human Cause)

☐ สาเหตุเกิดจากความผิดพลาดของเครื่องจักร (Mechanical Failure)

☐ สภาพการณ์ที่ไม่ปลอดภัย (Unsafe Condition)

☐ การกระทำที่ไม่ปลอดภัย (Unsafe Act.)

สรุปแนวทางการแก้ไข :

แผนงาน : เริ่ม/...../..... กำหนดเสร็จ/...../.....

ลงชื่อ : ลงชื่อ :

...../...../.....
ตำแหน่ง

...../...../.....
ผู้จัดการทำเทียบเรือ



บริษัท ไชยชัยคลังสินค้า จำกัด

แผนระงับเหตุเพลิงไหม้และอพยพหนีไฟ

ประกาศเมื่อวันที่ 1 มกราคม 2566

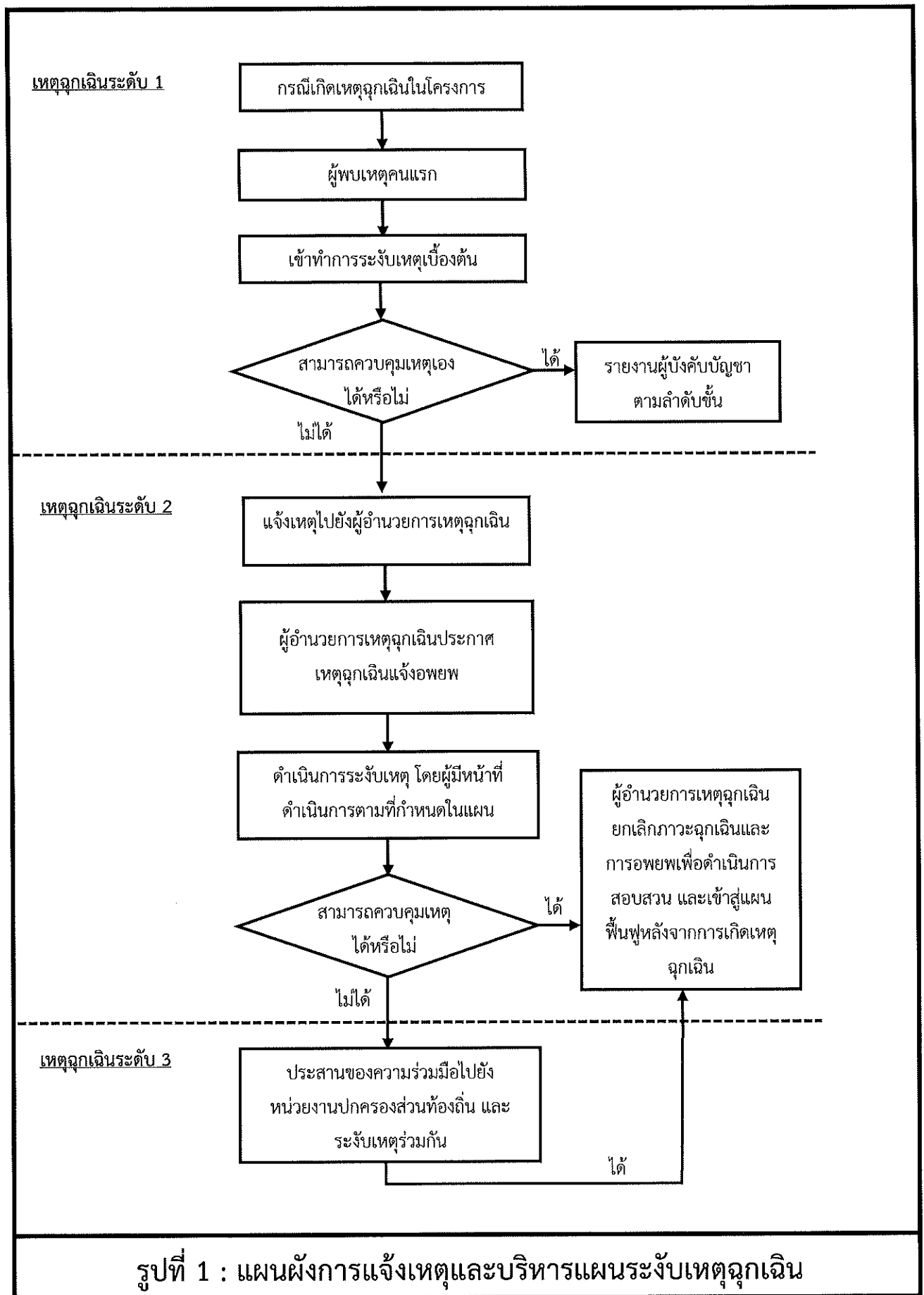


.....
ผู้จัดการท่าเทียบเรือ

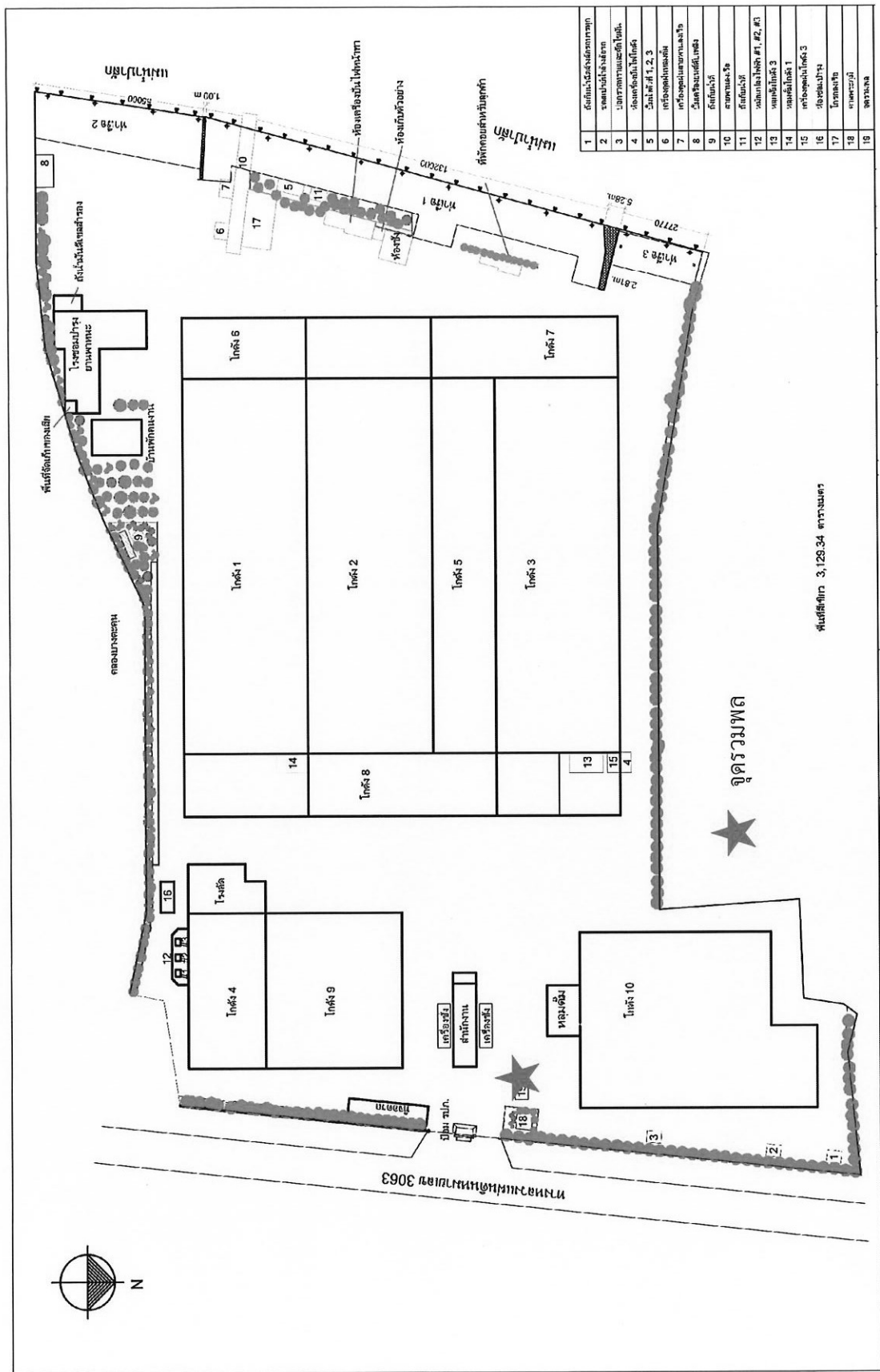
แผนระงับเหตุเพลิงไหม้

กรณีเกิดเพลิงไหม้บริเวณหน้าท่าและหลังท่า มีขั้นตอนในการปฏิบัติเมื่อเกิดเหตุฉุกเฉินดังนี้

1. เมื่อผู้พบเห็นเหตุการณ์พบว่าเหตุเพลิงไหม้อยู่ในขั้นตอนของการเริ่มลุกลาม ให้เข้าดำเนินการระงับเหตุด้วยถังดับเพลิงมือถือที่ตั้งอยู่บริเวณใกล้จุดเกิดเหตุที่สุดทันที และเมื่อควบคุมสถานการณ์ได้โดยไม่พบผู้บาดเจ็บให้โทรศัพท์แจ้งผู้จัดการท่าเทียบเรือและคลังสินค้า
2. หากผู้พบเห็นเหตุการณ์ไม่สามารถระงับเหตุดังกล่าวได้ ให้รีบกดสัญญาณแจ้งเหตุฉุกเฉินที่อยู่ใกล้ที่สุด และโทรศัพท์แจ้งเหตุไปยังหมายเลขฉุกเฉินของผู้บัญชาการเหตุฉุกเฉิน (ผู้จัดการท่าเทียบเรือและคลังสินค้า) หรือป้อม ปรก. เพื่อให้ทีมฉุกเฉินเข้าระงับเหตุต่อไป
3. ผู้ที่ไม่เกี่ยวข้องกับการระงับเหตุฉุกเฉินเมื่อได้ยินเสียงสัญญาณให้ทำการอพยพไปยังจุดรวมพลอย่างรวดเร็ว ซึ่งจะมีการตรวจเช็คไม่ให้มีคนตกค้างในพื้นที่ พร้อมทั้งมีการตรวจเช็คชื่อที่จุดรวมพลอีกครั้งหนึ่ง
4. ทีมฉุกเฉินภายหลังจากได้รับแจ้งจากผู้บัญชาการเหตุฉุกเฉิน (ผู้จัดการท่าเทียบเรือและคลังสินค้า) จะนำทีมและอุปกรณ์ระงับเหตุเข้าควบคุมสถานการณ์ในพื้นที่
5. ผู้บัญชาการเหตุฉุกเฉินจะควบคุมและสั่งการทีมฉุกเฉิน รวมถึงควบคุมสถานการณ์ ณ จุดเกิดเหตุ พร้อมทั้งจะมีการสั่งการให้ฝ่ายประสานงานฯ และฝ่ายสนับสนุนการระงับเหตุฉุกเฉินประสานงานติดต่อกับหน่วยงานอื่นๆ ที่เกี่ยวข้องเป็นระยะ
6. ในกรณีที่ผู้บัญชาการเหตุฉุกเฉินพิจารณาแล้วเห็นว่าเหตุฉุกเฉินดังกล่าวไม่สามารถควบคุมสถานการณ์ได้ทันทีหรืออาจต้องใช้เวลาในการระงับเหตุ ให้ผู้บัญชาการเหตุฉุกเฉินแจ้งสถานการณ์ต่อผู้อำนวยการเหตุฉุกเฉิน (กรรมการบริษัท) เพื่อพิจารณาประกาศภาวะฉุกเฉิน พร้อมทั้งมีการติดต่อประสานงานกับฝ่ายประสานงาน เพื่อแจ้งขอความช่วยเหลือจากหน่วยงานภายนอกต่อไป
7. เมื่อสามารถควบคุมเพลิงไหม้ได้แล้ว ทีมฉุกเฉินจะตรวจเช็คความเสียหาย พร้อมรายงานผู้บัญชาการเหตุฉุกเฉิน เพื่อสอบสวนหาสาเหตุการเกิดเพลิงไหม้ต่อไป




ตำแหน่งจุดรวมพล



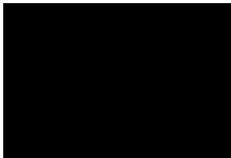
การแจ้งเหตุฉุกเฉินและการอพยพ

1) การแจ้งเหตุฉุกเฉิน

1.1 การแจ้งเหตุกรณีเหตุการณ์ไม่ร้ายแรง

- เมื่อพบเหตุการณ์เกิดขึ้นเบื้องต้น หรือเหตุการณ์เล็กน้อยที่สามารถควบคุมได้ เช่น เกิดเพลิงไหม้เล็กน้อยสามารถดับได้ด้วยถังดับเพลิงมือถือ น้ำมันหกเล็กน้อยสามารถสกัดการรั่วไหลได้ หรืออุบัติเหตุที่เกิดการบาดเจ็บเล็กน้อยไม่มีผลต่อชีวิตและทรัพย์สิน ผู้พบเห็นสามารถช่วยเหลือหรือควบคุมสถานการณ์ได้ให้โทรแจ้งเหตุไปที่ผู้จัดการท่าเทียบเรือและคลังสินค้า 

1.2 การแจ้งเหตุกรณีเหตุการณ์ร้ายแรง

- การแจ้งเหตุกรณีร้ายแรงที่ไม่สามารถระงับเหตุได้ด้วยตนเอง หรือระงับเหตุตามขั้นตอนเบื้องต้นแล้วควบคุมไม่อยู่ ให้ปฏิบัติตามนี้
 1. ให้กดสัญญาณแจ้งเหตุฉุกเฉินที่ใกล้ที่สุด
 2. โทรศัพท์แจ้งเหตุฉุกเฉินมาที่
 - ผู้จัดการท่าเทียบเรือ 
 - เจ้าหน้าที่รักษาความปลอดภัย
 - เจ้าหน้าที่ธุรการ
 3. เมื่อได้ยินสัญญาณให้ผู้ที่ไม่เกี่ยวข้องเดินอย่างรวดเร็วไปตามเส้นทางอพยพ เพื่อไปรายงานตัวที่บริเวณจุดรวมพล

การแจ้งเหตุฉุกเฉินและการอพยพ

2) การอพยพ

2.1 ผู้ที่ไม่มีหน้าที่เกี่ยวข้องในองค์กรระดับเหตุฉุกเฉิน

- เมื่อได้ยินเสียงสัญญาณแจ้งเหตุฉุกเฉินให้พนักงาน/ผู้รับเหมาภายนอก/ผู้ที่เข้ามาติดต่อทุกท่านหยุดการปฏิบัติงานที่ทำอยู่ทั้งหมด
- เคลื่อนย้ายไปยังจุดรวมพลที่อยู่ด้านข้างอาคารสำนักงานตามการชี้แนะของพนักงานของโครงการอย่างรวดเร็ว

2.2 ผู้ที่มีหน้าที่เกี่ยวข้องในองค์กรระดับเหตุฉุกเฉิน

- ชี้แนะให้พนักงาน/ผู้รับเหมาภายนอก/ผู้ที่เข้ามาติดต่อที่อยู่ในพื้นที่รับผิดชอบอพยพไปยังจุดรวมพลตามเส้นทางอพยพที่กำหนดไว้
- ตรวจสอบจนแน่ใจว่าในพื้นที่รับผิดชอบไม่มีบุคคลใดตกค้างอยู่
- เดินทางไปยังจุดรวมพล แล้วตรวจเช็ครายชื่อพนักงาน/ผู้รับเหมาจากภายนอก/ผู้ที่เข้ามาติดต่อในพื้นที่รับผิดชอบ
- จัดบันทึกจำนวนบุคคลที่พบและผู้สูญหาย รวมทั้งผู้บาดเจ็บ เพื่อรายงานให้ผู้บัญชาการภาวะฉุกเฉินทราบ

ภาคผนวก 2ต

บันทึกการตรวจสอบอุปกรณ์

ระงับเหตุเพลิงไหม้

ตารางตรวจเช็คถังดับเพลิง CO₂, ถังดับวัตถุติด

ประจำเดือน 1 เมษายน

5 / 4 / 66

ลำดับ	รายการ	จำนวนถัง	จำนวน			รายการตรวจเช็คสภาพถัง		
			CO2	ถังดับวัดอุทูป	ถังสี่เหลี่ยม	แรงดัน	สภาพถัง	สลักนิรภัย
1	โกดัง 1	2	1	1		/	/	/
2	โกดัง 2	2	1	1		/	/	/
3	โกดัง 3	1			1	/	/	/
4	โกดัง 10	2	1	1		/	/	/
5	ป้อมยาม	1	1			/	/	/
6	สำนักงาน	2	2			/	/	/
7	สโตร์	2	1	1		/	/	/
8	บ้านพักคนงาน	2	2			/	/	/
9	บ่อน้ำดับเพลิง	2		1	1	/	/	/
10	ห้องไฟฟ้าโรงอัด	3	1	1	1	/	/	/
11	ห้องแล็ป	2	1	1		/	/	/
12	ห้องคอนโทรลสายพานลำเลียง โกดัง 3	2	2			/	/	/
13	ห้องคอนโทรลสายพานลำเลียง โกดัง 1	2	1	1		/	/	/
14	ตู้คอนโทรล โกดัง 10	1	1			/	/	/
15	บอยเลอร์	1	1			/	/	/
16	เครื่องปั่นไฟ (ข้างโกดัง 3)	1	1			/	/	/
17	เครื่องปั่นไฟ (หน้าท่า)	1	1			/	/	/
18	ใต้โรงอัด	1			1	/	/	/
19	สายพานลงเรือ	2	1		1	/	/	/
20	ห้องเก็บตัวอย่างหน้าท่า	1			1	/	/	/
รวมทั้งหมด		33	19	8	6			

ผู้ดำเนินการ/ปฏิบัติ

ผู้ตรวจสอบ/อนุมัติเอกสาร

ตารางตรวจเช็คอันดับเพลิง CO2 , อันดับวัตถุดิบ

ประจำเดือน พฤษภาคม

วันที่ 5 / 5 / 66

ลำดับ	รายการ	จำนวนถัง	จำนวน			รายการตรวจเช็คสภาพถัง		
			CO2	อันดับวัตถุดิบ	ถังสี่เหลี่ยม	แรงดัน	สภาพถัง	สลักนิรภัย
1	โกดัง 1	2	1	1		/	/	/
2	โกดัง 2	2	1	1		/	/	/
3	โกดัง 3	1			1	/	/	/
4	โกดัง 10	2	1	1		/	/	/
5	ป้อมยาม	1	1			/	/	/
6	สำนักงาน	2	2			/	/	/
7	สโตร์	2	1	1		/	/	/
8	บ้านพักคนงาน	2	2			/	/	/
9	บิมน้ำดับเพลิง	2		1	1	/	/	/
10	ห้องไฟฟ้าโรงอัด	3	1	1	1	/	/	/
11	ห้องแล็ป	2	1	1		/	/	/
12	ห้องคอนโทรลสายพานลำเลียง โกดัง 3	2	2			/	/	/
13	ห้องคอนโทรลสายพานลำเลียง โกดัง 1	2	1	1		/	/	/
14	ตู้คอนโทรล โกดัง 10	1	1			/	/	/
15	บอยเลอร์	1	1			/	/	/
16	เครื่องปั่นไฟ (ข้างโกดัง 3)	1	1			/	/	/
17	เครื่องปั่นไฟ (หน้าท่า)	1	1			/	/	/
18	ใต้โรงอัด	1			1	/	/	/
19	สายพานลงเรือ	2	1		1	/	/	/
20	ห้องเก็บตัวอย่างหน้าท่า	1			1	/	/	/
รวมทั้งหมด		33	19	8	6			

.....

ผู้ดำเนินการ/ปฏิบัติ

.....

ผู้ตรวจสอบ/อนุมัติเอกสาร

ตารางตรวจเช็คระดับเพลิง CO2 , ถึงดับวัตถุดับ

ประจำเดือน
วันที่ 5 / 6 / 66

ลำดับ	รายการ	จำนวนถึง	จำนวน			รายการตรวจเช็คสภาพถัง		
			CO2	ถึงดับวัตถุดับ	ถึงสี่เขียว	แรงดัน	สภาพถัง	สลักนิรภัย
1	โกดัง 1	2	1	1		/	/	/
2	โกดัง 2	2	1	1		/	/	/
3	โกดัง 3	1			1	/	/	/
4	โกดัง 10	2	1	1		/	/	/
5	ป้อมยาม	1	1			/	/	/
6	สำนักงาน	2	2			/	/	/
7	สโตร์	2	1	1		/	/	/
8	บ้านพักคนงาน	2	2			/	/	/
9	ปั๊มน้ำดับเพลิง	2		1	1	/	/	/
10	ห้องไฟฟ้าโรงอัด	3	1	1	1	/	/	/
11	ห้องแล็ป	2	1	1		/	/	/
12	ห้องคอนโทรลสายพานลำเลียง โกดัง 3	2	2			/	/	/
13	ห้องคอนโทรลสายพานลำเลียง โกดัง 1	2	1	1		/	/	/
14	ตู้คอนโทรล โกดัง 10	1	1			/	/	/
15	บอยเลอร์	1	1			/	/	/
16	เครื่องปั่นไฟ (ข้างโกดัง 3)	1	1			/	/	/
17	เครื่องปั่นไฟ (หน้าท่า)	1	1			/	/	/
18	ไต้โรงอัด	1			1	/	/	/
19	สายพานลงเรือ	2	1		1	/	/	/
20	ห้องเก็บตัวอย่างหน้าท่า	1			1	/	/	/
รวมทั้งหมด		33	19	8	6			

.....
ผู้ดำเนินการ/ปฏิบัติ

.....
ผู้ตรวจสอบ/อนุมัติเอกสาร

ตารางการบำรุงรักษาเครื่องย่นตบมันต์บเพลิง

วันที่ 5 / 4 / 66

ระยะเวลา	รายการที่ตรวจเช็ค	ปกติ	ไม่ปกติ	วิธีการแก้ไข	หมายเหตุ
ประจำทุกวัน	1. การรั่วซึมของน้ำมันเครื่อง น้ำยาหล่อเย็น และน้ำมันเชื้อเพลิง	/			
	2. แรงดันของแบตเตอรี่	/			
	3. ระดับน้ำมันเครื่อง	/			
	4. ระดับน้ำในหม้อน้ำ	/			
	5. ความตึงของสายพานพัดลมหม้อน้ำ	/			
	6. สภาพกรองอากาศ	/			
	7. เทนและน็อคปิดเครื่อง	/			
	8. ป้อนน้ำทำงาน	/			
	9. น้ำไหล	/			

ผู้ดำเนินการ/ปฏิบัติ

ผู้ตรวจสอบ/อนุมัติเอกสาร

ตารางการบำรุงรักษาเครื่องยนตปัมน้ำแบบเพลิง

วันที่ 5 / 5 / 66

ระยะเวลา	รายการที่ตรวจเช็ค	ปกติ	ไม่ปกติ	วิธีการแก้ไข	หมายเหตุ
ประจำวัน	1. การรั่วซึมของน้ำมันเครื่อง น้ำยาลอเย็น และน้ำมันเชื้อเพลิง	/			
	2. แรงดันของแบตเตอรี่	/			
	3. ระดับน้ำมันเครื่อง	/			
	4. ระดับน้ำในหม้อน้ำ	/			
	5. ความตึงของสายพานพัดลมหม้อน้ำ	/			
	6. สภาพกรองอากาศ	/			
	7. แท่นและน็อตยึดเครื่อง	/			
	8. ปั๊มน้ำทำงาน	/			
	9. น้ำไหล	/			

ผู้ดำเนินการ/ปฏิบัติ

ผู้ตรวจสอบ/อนุมัติเอกสาร

ตารางการบำรุงรักษาเครื่องยนตปัมน้ำดับเพลิง

วันที่ 5 / 6 / 66

ระยะเวลา	รายการที่ตรวจเช็ค	ปกติ	ไม่ปกติ	วิธีการแก้ไข	หมายเหตุ
ประจำวัน	1. การรั่วซึมของน้ำมันเครื่อง น้ำยาลหล่อเย็น และน้ำมันเชื้อเพลิง	/			
	2. แรงดันของแบตเตอรี่	/			
	3. ระดับน้ำมันเครื่อง	/			
	4. ระดับน้ำในหม้อน้ำ	/			
	5. ความตึงของสายพานพัดลมหม้อน้ำ	/			
	6. สภาพกรองอากาศ	/			
	7. แท่นและนอตยึดเครื่อง	/			
	8. ปั๊มน้ำทำงาน	/			
	9. น้ำไหล	/			

ผู้ดำเนินการ/ปฏิบัติ

ผู้ตรวจสอบ/อนุมัติเอกสาร

ระบบสายฉีดน้ำดับเพลิง

วันที่ 5 เม.ย. 66.....

ลำดับ	หัวข้อ	รายการตรวจเช็ค	จุดที่ 1		จุดที่ 2		จุดที่ 3		จุดที่ 4		จุดที่ 5		จุดที่ 6		จุดที่ 7		จุดที่ 8		จุดที่ 9		จุดที่ 10		จุดที่ 11		หมายเหตุ
			ปกติ	แก้ไข	ปกติ	แก้ไข	ปกติ	แก้ไข	ปกติ	แก้ไข	ปกติ	แก้ไข	ปกติ	แก้ไข	ปกติ	แก้ไข	ปกติ	แก้ไข	ปกติ	แก้ไข	ปกติ	แก้ไข	ปกติ	แก้ไข	
1	ท่อเมนจ่ายน้ำ	จุดต่อท่อต่างๆ มั่นคงแข็งแรง	/		/		/		/		/		/		/		/		/		/		/		
		ระบบท่อสะอาด ไม่มีสิ่งสกปรก	/		/		/		/		/		/		/		/		/		/		/		
		ไม่มีน้ำรั่วออกจากระบบท่อ	/		/		/		/		/		/		/		/		/		/		/		
		วาล์วเปิด-ปิดอยู่สภาพดี	/		/		/		/		/		/		/		/		/		/		/		
2	สายฉีดน้ำดับเพลิง	ข้อต่อระหว่างท่อและสาย	/		/		/		/		/		/		/		/		/		/		/		
		ไม่มีรอยแตกบนตัวสายฉีด	/		/		/		/		/		/		/		/		/		/		/		
		สภาพสายไม่หักรอบ	/		/		/		/		/		/		/		/		/		/		/		
		หัวต่อสายติดกับท่อน้ำแข็งแรง	/		/		/		/		/		/		/		/		/		/		/		
3	การทดสอบการฉีด	สภาพของหัวฉีดน้ำ	/		/		/		/		/		/		/		/		/		/		/		
		ดีส่ายออกอย่างง่าย ไม่ติด	/		/		/		/		/		/		/		/		/		/		/		
		วาล์วเปิด-ปิดหมุนได้คล่อง	/		/		/		/		/		/		/		/		/		/		/		
		ไม่มีน้ำรั่วออกจากหัวน้ำ	/		/		/		/		/		/		/		/		/		/		/		
4	การเก็บสายหลังทดสอบ	ไม่มีน้ำรั่วออกจากสายฉีดน้ำ	/		/		/		/		/		/		/		/		/		/		/		
		แรงดันน้ำอยู่ในระดับที่กำหนด	/		/		/		/		/		/		/		/		/		/		/		
		การทดสอบโดยทั่วไป	/		/		/		/		/		/		/		/		/		/		/		
		เรียงสายอย่างเป็นระเบียบ	/		/		/		/		/		/		/		/		/		/		/		
หมายเหตุ		สายฉีดอยู่บนราวแขวนอย่างมั่นคง	/		/		/		/		/		/		/		/		/		/		/		

สายดับเพลิง		หัววาล์วหัวดับเพลิง	
จุดที่ 1	ข้างโกดัง 4 ดิตบอยเลอร์	จุดที่ 1	ข้างบอยเลอร์ ดิตโกดัง 4
จุดที่ 2	บอยเลอร์	จุดที่ 2	บอยเลอร์
จุดที่ 3	หน้าห้องน้ำโรงอัด	จุดที่ 3	ข้างห้องน้ำโรงอัด
จุดที่ 4	ข้างโกดัง 1	จุดที่ 4	บ้านพักพนักงาน
จุดที่ 5	ข้างโกดัง 3	จุดที่ 5	ข้างโกดัง 1
จุดที่ 6	ข้างโกดัง 6	จุดที่ 6	หน้าโกดัง 3

.....ผู้ตรวจเช็ค

.....ผู้ตรวจสอบ

ระบบสายฉีดน้ำดับเพลิง

วันที่ 5 พ.ค. 66

ลำดับ	หัวข้อ	รายการตรวจเช็ค	จุดที่ 1		จุดที่ 2		จุดที่ 3		จุดที่ 4		จุดที่ 5		จุดที่ 6		จุดที่ 7		จุดที่ 8		จุดที่ 9		จุดที่ 10		จุดที่ 11		หมายเหตุ
			ปกติ	แก้ไข	ปกติ	แก้ไข	ปกติ	แก้ไข	ปกติ	แก้ไข	ปกติ	แก้ไข	ปกติ	แก้ไข	ปกติ	แก้ไข	ปกติ	แก้ไข	ปกติ	แก้ไข	ปกติ	แก้ไข	ปกติ	แก้ไข	
1	ท่อน้ำจ่ายน้ำ	จุดต่อท่อต่างๆ มั่นคงแข็งแรง	/		/		/		/		/		/		/		/		/		/		/		
		ระบบท่อสะอาด ไม่มีสิ่งสกปรก	/		/		/		/		/		/		/		/		/		/		/		
		ไม่มีน้ำรั่วออกจากระบบท่อ	/		/		/		/		/		/		/		/		/		/		/		
		วาล์วเปิด-ปิดอยู่สภาพดี	/		/		/		/		/		/		/		/		/		/		/		
2	สายฉีดน้ำดับเพลิง	ข้อต่อระหว่างท่อและสาย	/		/		/		/		/		/		/		/		/		/		/		
		ไม่มีรอยแตกบนหัวสายฉีด	/		/		/		/		/		/		/		/		/		/		/		
		สภาพสายไม่แห้งกรอบ	/		/		/		/		/		/		/		/		/		/		/		
		หัวต่อสายติดกับท่อน้ำแข็งแรง	/		/		/		/		/		/		/		/		/		/		/		
3	การทดสอบการฉีด	สภาพของหัวฉีดน้ำ	/		/		/		/		/		/		/		/		/		/		/		
		ดีส่ายออกอย่างง่าย ไม่ติด	/		/		/		/		/		/		/		/		/		/		/		
		วาล์วเปิด-ปิดหมุนได้คล่อง	/		/		/		/		/		/		/		/		/		/		/		
		ไม่มีน้ำรั่วออกจากหัวฉีดน้ำ	/		/		/		/		/		/		/		/		/		/		/		
4	การเก็บสายหลังทดสอบ	ไม่มีน้ำรั่วออกจากสายฉีดน้ำ	/		/		/		/		/		/		/		/		/		/		/		
		แรงดันน้ำอยู่ในระดับที่กำหนด	/		/		/		/		/		/		/		/		/		/		/		
		การทดสอบโดยทั่วไป	/		/		/		/		/		/		/		/		/		/		/		
		เรียงสายอย่างเป็นระเบียบ	/		/		/		/		/		/		/		/		/		/		/		
		สายยึดอยู่บนราวแขวนอย่างมั่นคง	/		/		/		/		/		/		/		/		/		/		/		
			/		/		/		/		/		/		/		/		/		/		/		

หมายเหตุ

ลำดับ	สายดับเพลิง	จุดที่ 7	จุดที่ 8	จุดที่ 9	จุดที่ 10	จุดที่ 11	จุดที่ 6
จุดที่ 1	ข้างโกดัง 4 ติดบอยเลอร์	จุดที่ 7	ข้างโกดัง 7	จุดที่ 8	ข้างโกดัง 6	จุดที่ 9	ข้างโกดัง 6
จุดที่ 2	บอยเลอร์	จุดที่ 8	ข้างโกดัง 8	จุดที่ 9	ข้างโกดัง 7	จุดที่ 10	ข้างโกดัง 7
จุดที่ 3	หน้าห้องน้ำโรงอัด	จุดที่ 9	บ้านพักพนักงาน	จุดที่ 10	ข้างห้องน้ำโรงอัด	จุดที่ 11	ข้างโกดัง 8 (จุด 1,2)
จุดที่ 4	ข้างโกดัง 1				บ้านพักพนักงาน		ริมรั้วหน้าโกดัง 3
จุดที่ 5	ข้างโกดัง 3				ข้างโกดัง 1		ริมรั้วหน้าโกดัง 3
จุดที่ 6	ข้างโกดัง 6				หน้าโกดัง 3		ริมรั้วหน้าโกดัง 3

.....ผู้ตรวจเช็ค

.....ผู้ตรวจสอบ

ระบบสายฉีดน้ำดับเพลิง

วันที่ 5 มิ.ย. 66

ลำดับ	หัวข้อ	รายการตรวจเช็ค	จุดที่ 1		จุดที่ 2		จุดที่ 3		จุดที่ 4		จุดที่ 5		จุดที่ 6		จุดที่ 7		จุดที่ 8		จุดที่ 9		จุดที่ 10		จุดที่ 11		หมายเหตุ
			ปกติ	แก้ไข	ปกติ	แก้ไข	ปกติ	แก้ไข	ปกติ	แก้ไข	ปกติ	แก้ไข	ปกติ	แก้ไข	ปกติ	แก้ไข	ปกติ	แก้ไข	ปกติ	แก้ไข	ปกติ	แก้ไข	ปกติ	แก้ไข	
1	ท่อน้ำจ่ายน้ำ	จุดต่อท่อต่างๆ มั่นคงแข็งแรง	/		/		/		/		/		/		/		/		/		/		/		
		ระบบท่อสะอาด ไม่มีสิ่งสกปรก	/		/		/		/		/		/		/		/		/		/		/		
		ไม่มีรั่วออกจากระบบท่อ	/		/		/		/		/		/		/		/		/		/		/		
		วาล์วเปิด-ปิดอยู่สภาพดี	/		/		/		/		/		/		/		/		/		/		/		
		ข้อต่อระหว่างท่อและสาย	/		/		/		/		/		/		/		/		/		/		/		
2	สายฉีดน้ำดับเพลิง	ไม่มีรอยแตกบนตัวสายฉีด	/		/		/		/		/		/		/		/		/		/		/		
		สภาพสายไม่แห้งกรอบ	/		/		/		/		/		/		/		/		/		/		/		
		หัวต่อสายติดกับท่อน้ำ	/		/		/		/		/		/		/		/		/		/		/		
		แข็งแรง	/		/		/		/		/		/		/		/		/		/		/		
		สภาพของหัวฉีดน้ำ	/		/		/		/		/		/		/		/		/		/		/		
3	การทดสอบการฉีด	ดึงสายออกอย่างง่าย ไม่ติด	/		/		/		/		/		/		/		/		/		/		/		
		วาล์วเปิด-ปิดหมุนได้คล่อง	/		/		/		/		/		/		/		/		/		/		/		
		ไม่มีน้ำรั่วออกจากหัวฉีดน้ำ	/		/		/		/		/		/		/		/		/		/		/		
		ไม่มีน้ำรั่วออกจากสายฉีดน้ำ	/		/		/		/		/		/		/		/		/		/		/		
		แรงดันน้ำอยู่ในระดับที่กำหนด	/		/		/		/		/		/		/		/		/		/		/		
4	การเก็บสายหลังทดสอบ	การทดสอบโดยทั่วไป	/		/		/		/		/		/		/		/		/		/		/		
		เรียงสายอย่างเป็นระเบียบ	/		/		/		/		/		/		/		/		/		/		/		
		สายยึดอยู่บนราวแขวนอย่าง	/		/		/		/		/		/		/		/		/		/		/		
		มั่นคง	/		/		/		/		/		/		/		/		/		/		/		
			/		/		/		/		/		/		/		/		/		/		/		

หมายเหตุ

ลำดับ	สายดับเพลิง	จุดที่ 7	จุดที่ 8	จุดที่ 9	จุดที่ 10	จุดที่ 11
จุดที่ 1	ข้างโกดัง 4 ติดบอยเลอร์	จุดที่ 7	จุดที่ 8	จุดที่ 9	จุดที่ 10	จุดที่ 11
จุดที่ 2	บอยเลอร์	จุดที่ 7	จุดที่ 8	จุดที่ 9	จุดที่ 10	จุดที่ 11
จุดที่ 3	หน้าห้องน้ำโรงอัด	จุดที่ 7	จุดที่ 8	จุดที่ 9	จุดที่ 10	จุดที่ 11
จุดที่ 4	ข้างโกดัง 1	จุดที่ 7	จุดที่ 8	จุดที่ 9	จุดที่ 10	จุดที่ 11
จุดที่ 5	ข้างโกดัง 3	จุดที่ 7	จุดที่ 8	จุดที่ 9	จุดที่ 10	จุดที่ 11
จุดที่ 6	ข้างโกดัง 6	จุดที่ 7	จุดที่ 8	จุดที่ 9	จุดที่ 10	จุดที่ 11

ผู้ตรวจเช็ค

ผู้ตรวจสอบ

ภาคผนวก 2ถ

บันทึกการตรวจสอบภาพอุปกรณ์ช่วยชีวิต
ประจำท่าเทียบเรือ

บริษัท โศกชัยคังสินค้า จำกัด

ตารางการตรวจเช็คอุปกรณ์ช่วยชีวิตประจำท่าเรือ เดือน เมษายน

วันที่	ห้วงยาง		เสื้อชูชีพ 2 ตัว		หมายเหตุ
	ปกติ	ชำรุด	ปกติ	ชำรุด	
1	✓		✓		
2					
3	✓		✓		
4	✓		✓		
5	✓		✓		
6	✓		✓		
7	✓		✓		
8	✓		✓		
9					
10	✓		✓		
11	✓		✓		
12	✓		✓		
13					
14					
15					
16					
17	✓		✓		
18	✓		✓		
19	✓		✓		
20	✓		✓		
21	✓		✓		
22	✓		✓		
23					
24	✓		✓		
25	✓		✓		
26	✓		✓		
27	✓		✓		
28	✓		✓		
29	✓		✓		
30					
31					

บริษัท โขชัยคลังสินค้า จำกัด

ตารางการตรวจเช็คอุปกรณ์ช่วยชีวิตประจำท่าเรือ เดือน พฤษภาคม

วันที่	ห้วงยาง		เสื้อชูชีพ 2 ตัว		หมายเหตุ
	ปกติ	ชำรุด	ปกติ	ชำรุด	
1					
2	✓		✓		
3	✓		✓		
4					
5	✓		✓		
6	✓		✓		
7					
8	✓		✓		
9	✓		✓		
10	✓		✓		
11	✓		✓		
12	✓		✓		
13	✓		✓		
14					
15	✓		✓		
16	✓		✓		
17	✓		✓		
18	✓		✓		
19	✓		✓		
20	✓		✓		
21					
22	✓		✓		
23	✓		✓		
24	✓		✓		
25	✓		✓		
26	✓		✓		
27	✓		✓		
28					
29	✓		✓		
30	✓		✓		
31	✓		✓		

บริษัท โหลซัยคดงสินค้ำ จำกัถ

ตารางการตรวจเช็คอุปกรณ์ช่วยชีวิตประจำทำเรือ เดือน มิถุนายน

วันที่	ห้วงยาง		เสื้อชูชีพ 2 ตัว		หมายเหตุ
	ปกติ	ชำรุด	ปกติ	ชำรุด	
1	✓		✓		
2	✓		✓		
3	✓		✓		
4					
5					
6	✓		✓		
7	✓		✓		
8	✓		✓		
9	✓		✓		
10	✓		✓		
11					
12	✓		✓		
13	✓		✓		
14	✓		✓		
15	✓		✓		
16	✓		✓		
17	✓		✓		
18					
19	✓		✓		
20	✓		✓		
21	✓		✓		
22	✓		✓		
23	✓		✓		
24	✓		✓		
25					
26	✓		✓		
27	✓		✓		
28	✓		✓		
29	✓		✓		
30	✓		✓		
31					

ภาคผนวก 2ท

รายงานอุบัติเหตุที่เกิดขึ้นจากการทำงาน

รายงานอุบัติเหตุจากการทำงาน เดือน..... พ.ศ.2566.....

โครงการทำแท้งแบบเร็วโซเดียม บริษัท โซเดียมคลอไรด์ จำกัด

[illegible]

